

何兆基《立於水平線上》
2011年作

通過身體與不同的人造構造物的接觸，作品揭示了我們與世界的關係，以及其中許多潛在的可能性。



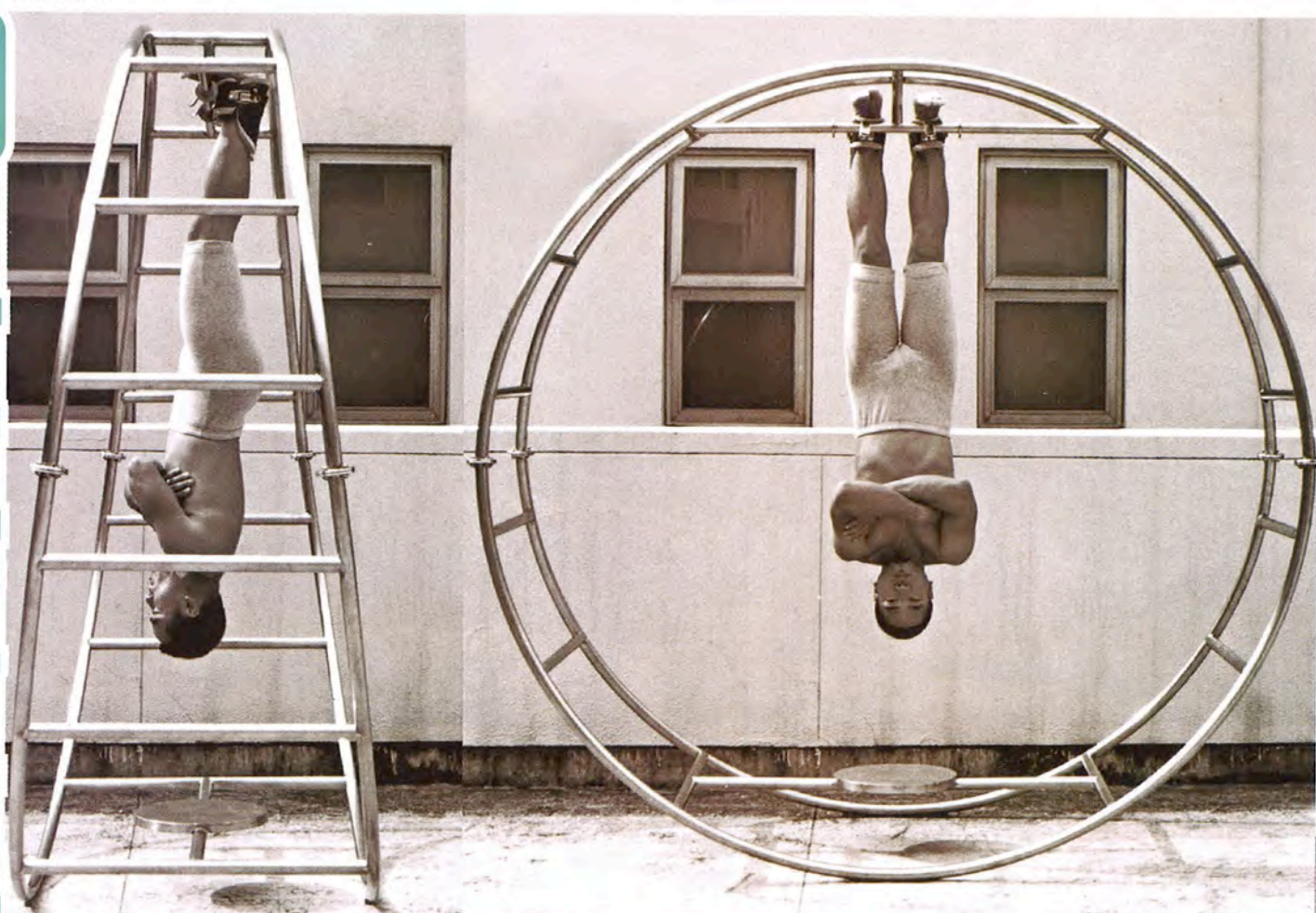
何兆基《飛行機器》
1995-1996年作



作品是機械設備和人體的一個不合理配置。透過與作品的接觸，我們感受到擺脫地心吸力的限制，並將身體帶離地面。這是人類恒古以來的夢想，而透過作品這個夢想最終能夠達成：不在於肢體的改良進化，而在於大腦的思維與想像。

90年代多媒體藝術家群展

藝術門畫廊由即日至9月4日，呈現活躍於上世紀80年代末到90年代初的4位香港當代藝術家何兆基、鮑藹倫、黃志恒及余偉建的作品群展「Déjà Disparu」。展覽由陳浩揚策劃，透過一系列主要創作於1990年的多媒體作品，探索我們對城市空間中物質迅速變化所產生的麻木感，並探討我們對於地域性和時間性的集體意識。



何兆基《倒置景觀(地心吸力環)》

1996年作

藝術家深諳希臘神話與法國現象學，認為身體僅僅是人們感知的工具。在此作品中，他將自己倒掛在一個環形鋼鐵裝置中，引發人們思考地心吸力的存在，即認為這是一個限制真實面貌的物理狀態。如此大膽的行為讚揚的是人們嚮往自我審視的寂靜和私人空間。

鮑藹倫《為了某些原因》
2003年作 影像投影

引用了香港特區前行政長官在針對《基本法》第23條的草擬時所說的一段話。作品表達了我們日常生活裏和特定城市裏強行的意識形態之間不可能達成的共識，以及兩者之間日益擴大的差距。



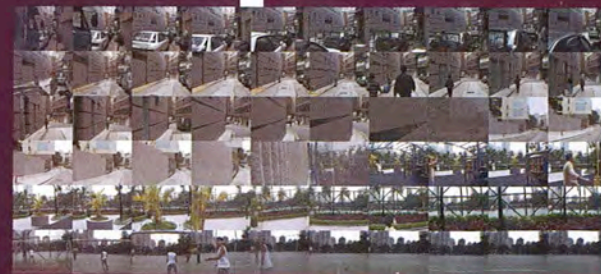
吹不起

黃志恒 《在城中走直線》
1998、2013年作

為了體驗城市中實時實地發生的變化，藝術家探究質詢難以捉摸的地圖以及我們於永久性的城市地形上前行的不可能。



黃志恒 《在地定向》
2013年作



在香港的鳥瞰圖上，藝術家從所設定的中心點，向4個方向畫直線，並沿着設定的軌迹實地行走，記錄鄰近周圍的日常生活。

鮑藹倫《循環影院》
1998年作 影像投影

是一個顛覆電影敘事結構的單頻影像，作品表達了人們如何接受及適應面對城市發展中帶來的暫時性。畫家在繁忙的東區走廊高速公路上平移攝像機追蹤拍攝行駛過的車輛。當平移攝像機的速度和某一輛行駛的汽車速度相同時，該車輛被短暫地定格在鏡頭中，然後在下一瞬間隨着車輛加速而淡出人們的視線。

