

PearlLam  
Galleries

西岸艺术与设计博览会2019

上海 徐汇区 龙腾大道2555号

A103展位

# 全光荣

全光荣在1944年出生于韩国洪川郡，是一位以将韩国桑皮纸运用于雕塑创作而闻名的艺术家。他于1968年就读于弘益大学并获得艺术学士学位，并于1971年在费城艺术大学获得艺术硕士学位。全光荣以其自由和凸起的悬挂雕塑作品见长。以韩国古书桑皮纸包裹的三角形簇群建构出深邃、治愈、和谐又对立的画面。

艺术家受到童年在医生手术室的天花板上挂着的桑皮纸包裹的草药包的启发，他开始把这个传统元素融入自己的作品中。在他的著名作品系列里，俗称发泡胶的聚苯乙烯被包裹在手撕的脆弱纸页中，这些纸页是从韩国本地的印刷品上撕下来的。像月球表面般泛着美丽触感的涟漪、有着奇特质感的画布和庞大的有机雕塑给观者带来无与伦比的震撼。

全光荣曾于世界知名画廊和博物馆举办个展，如：Beck & Eggeling，德国 杜塞尔多夫（2019）；布鲁克林美术馆，美国 纽约（2018-19）；圣德拉姆泰戈尔画廊，美国 纽约（2018）；《全光荣》，Boghossian Foundation，比利时 布鲁塞尔（2017）。主要群展有：威尼斯双年展，宫格里马尼美术馆，意大利 威尼斯（2015）；《奇卷：艾伦·切撒诺夫收藏》，耶鲁大学艺术画廊，美国 康乃狄克州（2014）；赖斯韦克纸双年展，CODA博物馆，荷兰 阿珀尔多伦（2006）；横滨当代艺术家展，横滨博物馆，日本 横滨（1986）；以及《Shin Sang群展》，国立现代美术馆，韩国 首尔（1966-67）。

主要公共收藏有：洛克菲勒基金会，美国；维多利亚和艾伯特博物馆，英国 伦敦；耶鲁大学康涅狄格画廊，美国 康乃狄克州；国立首尔大学美术馆，韩国 首尔；澳大利亚国家美术馆堪培拉分馆，澳大利亚；伍德罗·威尔逊国际中心，美国 华盛顿；国立当代美术馆，韩国 首尔；以及釜山广域美术馆，韩国。除此之外，全光荣曾荣获2001年度艺术家奖，国立当代美术馆，韩国和2009年第41届韩国文化艺术、体育、旅游颁奖，总统奖，韩国。



全光荣（生于1944年），聚合15-JA001 (梦幻1), 2015, 混合媒材和韩国桑皮纸, 161 x 131 cm (63 3/8 x 51 5/8 in.)



全光荣（生于1944年），聚合 17-DE108, 2017, 混合媒材和韩国桑皮纸, 147 x 184 cm (57 7/8 x 72 1/2 in.)



全光荣（生于1944年）. 聚合18-AU049, 2018. 混合媒材和韩国桑皮纸, 148 x 210 cm (58 1/4 x 82 5/8 in.)

## 金泰浩

金泰浩于1948年出生于韩国釜山，于1972年毕业于首尔弘益大学美术学院绘画专业，并于1984年获得弘益大学教育学研究生院的硕士学位。金泰浩目前在韩国韩国京畿道坡州生活和工作。

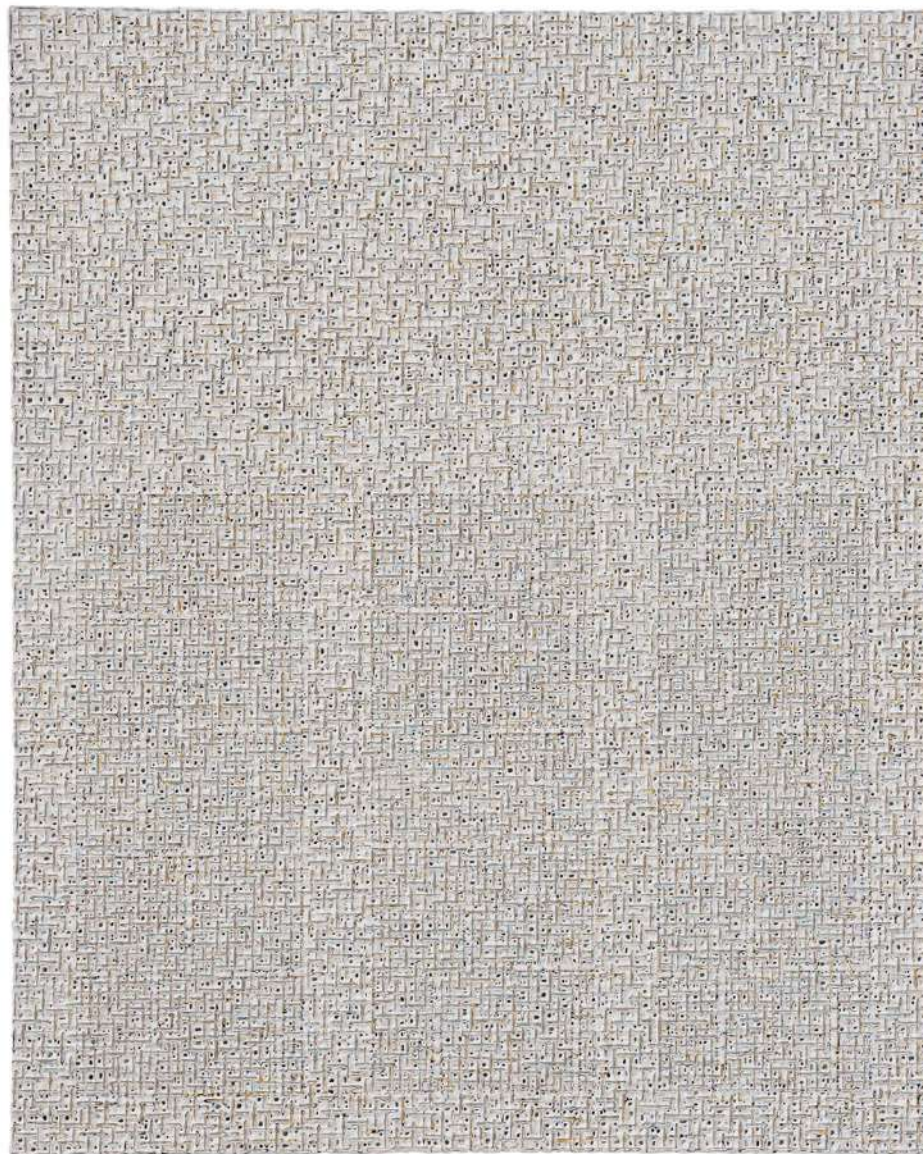
自1970年代以来，金泰浩一直走在韩国单色艺术的前沿，并因丰富了艺术形式的可能性而广受赞誉。他在媒体上大胆尝试，结合同代单色艺术家们的过往经验，有时将传统的韩国手工宣纸融合在其纹理丰富的单色作品中。金泰浩的绘画保留了生动的主色调，是艺术家为在平面图像中获得密集的色彩沉淀而精心制作的结果。

金泰浩于1977年开始创作的早期系列作品《形式》，其特征是一个抽象的象征性主题被隐藏在几何和幻觉形式中。该系列从建筑百叶窗的设计中汲取了灵感，百叶窗牢固地构成了抵抗的象征。进入1990年代，艺术家通过他的《内在节奏》系列将关注点转移到空间结构上。该系列作品以细致的、劳动密集型的创作过程为特点，艺术家根据自己的设定节奏，通过将20多重笔触层叠在画布上，创建了由交织的线条组成的网格。他解构了堆积的颜料，以揭示每一层下面的颜色，而网格中的每个单元格都具有自己的独特属性。观众可以从不同距离观看他的画作，不同的视角会带来不一样的体验。

主要的公共收藏有：大英博物馆，英国 伦敦；国立当代美术馆和首尔美术馆，韩国 首尔；釜山市立美术馆，韩国 釜山；大田市立美术馆，韩国 大田；下关博物馆，日本 下关，广州美术学院博物馆，中国 广州。

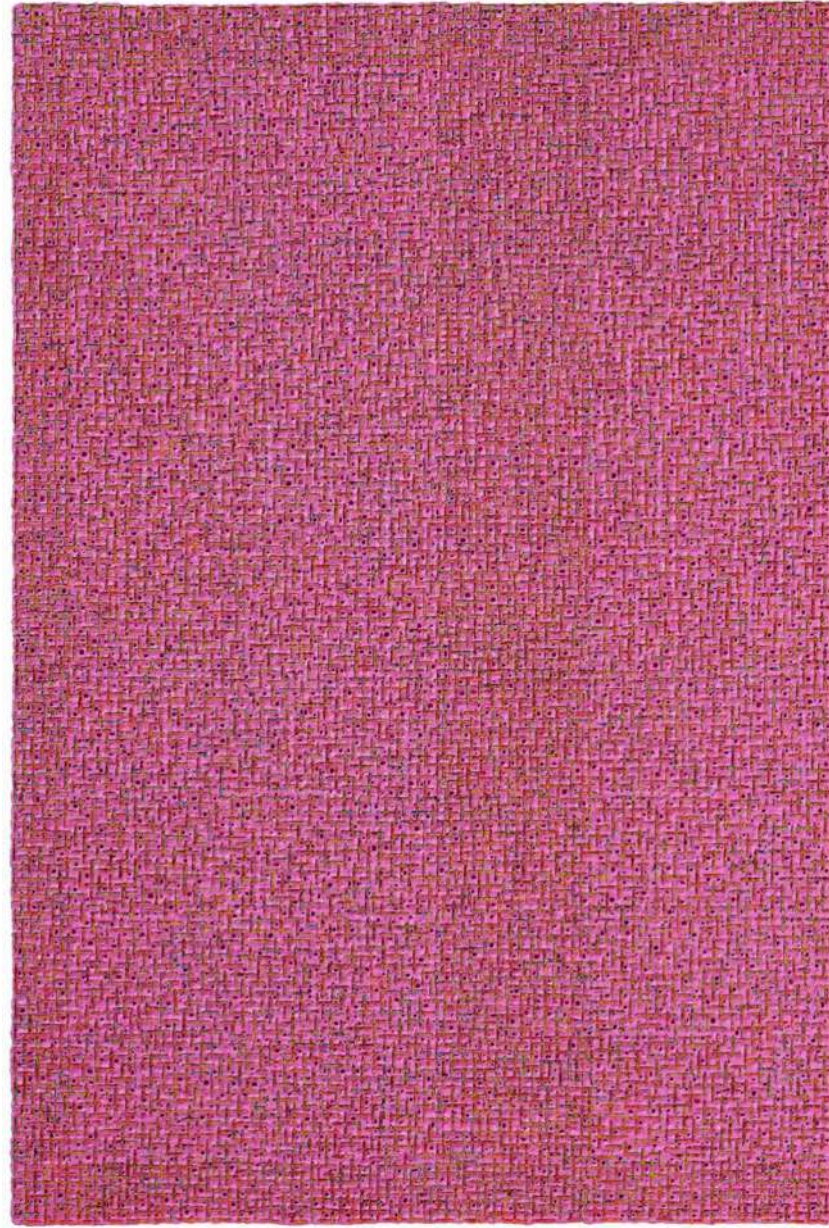


金泰浩（生于1948年），内在节奏2018-49, 2018, 布面丙烯, 163 x 131 cm (64 1/8 x 51 5/8 in.)



金泰浩（生于1948年），内在节奏2019-20, 2019, 布面丙烯, 163.7 x 131.5 cm (64 1/2 x 51 3/4 in.)





金泰浩（生于1948年），内在节奏2019-36, 2019, 布面丙烯, 195.5 x 131.7 cm (77 x 51 7/8 in.)

## 郭薰

郭薰于1941年出生于韩国大邱，并分别于1980及1982年在美国长滩的加州州立大学取得艺术文学硕士学位与艺术创作硕士学位。他的作品曾被收录于1995年威尼斯艺术双年展的首届韩国展厅。郭薰目前在洛杉矶及首尔生活和工作。

郭薰的作品象征佛教及东方哲学中深刻的精神世界，并借由一系列的韩国材料传达。作品中略带不确定性的构图及充满活力的笔触，深深的吸引观者。受到鲜明的血色调启发，艺术家认为血色是人类文明历史上的第一种色调，在他的作品中经常可见带着宛如氧化铁般的深红褐色。如同我们的祖先利用随手取得的材料（例如木炭、土壤、以及用矿物质及动物脂肪所调和而成的颜料）创作洞穴壁画，赭色正好与原始时代的原始创作力量相呼应。透过结合具有仪式性的元素，艺术家重新建立了与原始物质性的关联。

艺术家的灵感也来自于家乡的古老陶器；除了绘画作品，郭薰也在装置作品中重新诠释抽象。不同于他的绘画作品，郭薰创作装置作品的时期较为短暂且数量较少。佛家思想及东方哲学仍然是这些作品的核心，动人的描述着他将实验精神以抽象的方式表达的立场。

郭薰的作品收录于许多公众及私人收藏，包括阿肯色美术馆，美国阿肯色；国立现代艺术博物馆，韩国首尔，以及费城美术馆，美国费城。他也曾于全球各地的画廊及博物馆举行个人展览，包括 Phosphorus & Carbon画廊，韩国大邱（2017）；新罗画廊，韩国大邱（2016）；C.J.画廊，美国圣地亚哥（2009）；中国美术馆，中国北京（2005），以及现代艺术画廊，韩国蔚山（2002）。



郭薰（生于1941年），航，2019，布面丙烯，228 x 182 cm (89 3/4 x 71 5/8 in.)



郭薰（生于1941年），航，2018，布面丙烯，228 x 182 cm (89 3/4 x 71 5/8 in.)



郭薰 (生于1941年), 航, 2019, 布面丙烯, 162.2 x 130.3 cm (63 7/8 x 51 1/4 in.)

## 李禹焕

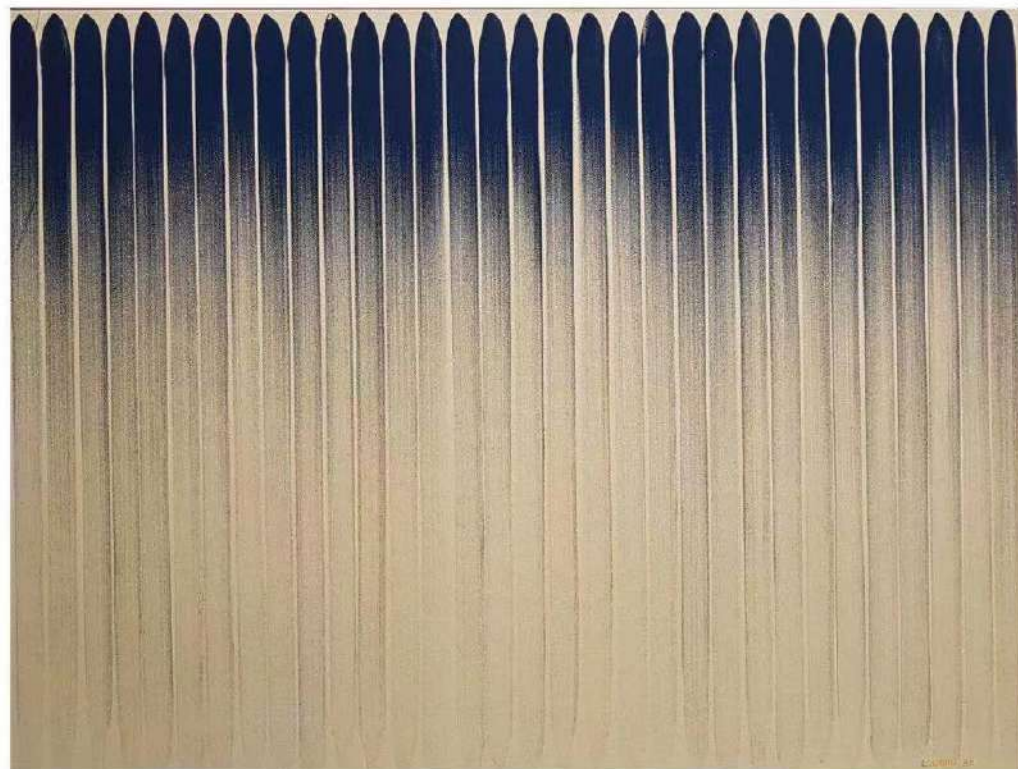
李禹焕于1936年生于日本殖民统治下的韩国乡村，他早年生活在严格的儒家教养环境下，并学习了东亚风格的笔触。严格而重复地画点画线这一中国古典艺术的基础对他后来的艺术创作产生了特别的影响。李禹焕于1956年就读于首尔大学美术学院，并于1958年转到东京的日本大学学习哲学和美学。

李禹焕在1960年代后期成为“物派”的创始人和主要拥护者而声名显赫，“物派”是一场源于战后反专制和反殖民主义的日本艺术运动。它强调使用原始物理材料并根据它们的状态来表现分散，倾斜，掉落或破碎。通过将结构主义、现象学、亚洲形而上学与国际后极简主义、朴素艺术、新现实主义、大地艺术结合，李禹焕发展了一种激进的艺术语言，围绕偶遇的概念，去看我们眼前赤裸裸存在的东西，专注于“真实的世界”。

1970年代初期，李禹焕的作品在东京的主要博物馆和画廊中引起了极大的关注，并开始在西德和法国展出，包括1971年的巴黎青年双年展，该展览将“物派”引入欧洲，并在同年促进他在巴黎创建了工作室。紧随美国的抽象表现主义和欧洲的无具形艺术之后，李禹焕创作出了标志性的《从点开始》和《从线开始》系列作品（1972-84），他在作品中采用了单色调色板，并在画布上水平或垂直反复移动笔触，以绘制生活时间的流逝。该作品在亚洲赢得了广泛赞誉，并在他的祖国韩国特别有影响力，在那里他成为单色绘画学校的重要人物。他目前的工作领域包括雕塑，装置，陶瓷，绘画和纸上作品。

李禹焕一直是多个美术馆和画廊的主要展览的主题，包括：国家当代艺术美术馆（1994），首尔；国立网球馆现代美术馆（1997），巴黎；波恩艺术博物馆（2001）；三星现代艺术博物馆（2003），首尔；圣艾蒂安大都会现当代艺术博物馆（2005）；横滨美术馆（2005）；第52届威尼斯双年展（2007）；比利时皇家博物馆（2009），布鲁塞尔。在2011年，李禹焕的作品在第54届威尼斯双年展的两个场馆展出。李禹焕将其艺术作品与大量的批判性著作相匹配，并且是17本书的作者，其中包括英语选集《偶遇的艺术》（2007）。他于2000年获得联合国教科文组织奖，并于2001年获得绘画类“日本皇室世界文化奖”。2010年，致力于艺术家作品的李禹焕博物馆在日本直岛开幕。他的首场大型北美回顾展《李禹焕：点画无限》在纽约所罗门·R·古根海姆博物馆举办（2011）。

李禹焕的作品收录于许多公共和私人收藏，例如蓬皮杜艺术中心，法国巴黎；布鲁克林博物馆，美国纽约；苏黎世美术馆，瑞士苏黎世；泰特美术馆，英国伦敦和所罗门·R·古根海姆博物馆，美国纽约。



李禹焕（生于1936年），从线开始，1980，布面油彩、色粉，72.7 x 90.9 cm (28 5/8 x 35 3/4 in.)

# 奈良美智

奈良美智1959年生于日本广崎。1987年毕业于爱知艺术大学，获硕士学位，1988年至1993年在杜塞尔多夫艺术学院深造，并于第二年定居科隆。在德国学习与生活了12年后，奈良美智于2000年返回日本，开始他的艺术生涯。奈良的作品形式跨越多种媒介，包括绘画、摄影、陶瓷和青铜雕塑以及装置。

作为当代艺术的先锋人物，奈良与被称为“超扁平”（Superflat）的前卫艺术运动联系在一起，该词由日本艺术家村上隆（Takashi Murakami）提出，被认为是日本形式的波普艺术。艺术家在作品中运用具有日本可爱文化特征的艳丽色彩和卡通图案，来审视日本过度营销和消费的社会现象。

奈良童年时代的大部分时间都在日本动漫和流行音乐中渡过，这也被认为是对他作品的早期影响。移居德国后，他着迷于新表现主义，试图将例如朋克与摇滚音乐这类西方与日本流行文化相融合。回到日本后，奈良开始创作他的以具有特定面部特征的儿童肖像为特色的标志性卡通系列作品。画面上的孩子乍看之下似乎天真无邪，但仔细一看就会发现其复杂的情绪和态度，如叛逆和内省。他们甚至偶尔会拿着刀子、火把或香烟之类的物品以展示他们的阴暗面。

2011年仙台大地震和海啸深刻地影响了奈良的世界观。他开始更现实地思考人生，尤其是人生的极限。满目疮痍的景色及地震所造成的破坏影响了他此后的创作。

奈良于世界各地多次举办重要展览。在2000年返回日本一年后，他在横滨艺术博物馆举办了第一次重要个展，展览展示了他在艺术创作中跨越多种媒介的创作方法。2010年，奈良在纽约亚洲协会举办的展览在世界范围内引起了剧烈反响。他的作品被纽约现代艺术博物馆、芝加哥艺术学院、伦敦的大英博物馆、东京的当代艺术博物馆和日本大阪国立艺术博物馆等重要机构永久收藏。





奈良美智（生于1959年），心碎长椅, 2008, 木板油画, 233.7 x 179.1 x 10 cm (92 x 70 1/2 x 3 7/8 in.)

来源：Stephen Friedmann画廊，英国 伦敦（2008年售）

展览：《Yoshitomo Nara + Graf A-Z》，波罗的海当代艺术中心，英国 纽斯卡尔，2008年6月12日 - 10月26日

著作：《奈良美智全作品集》，美国 旧金山，2011年，第一卷B-2008-005号第235、393页

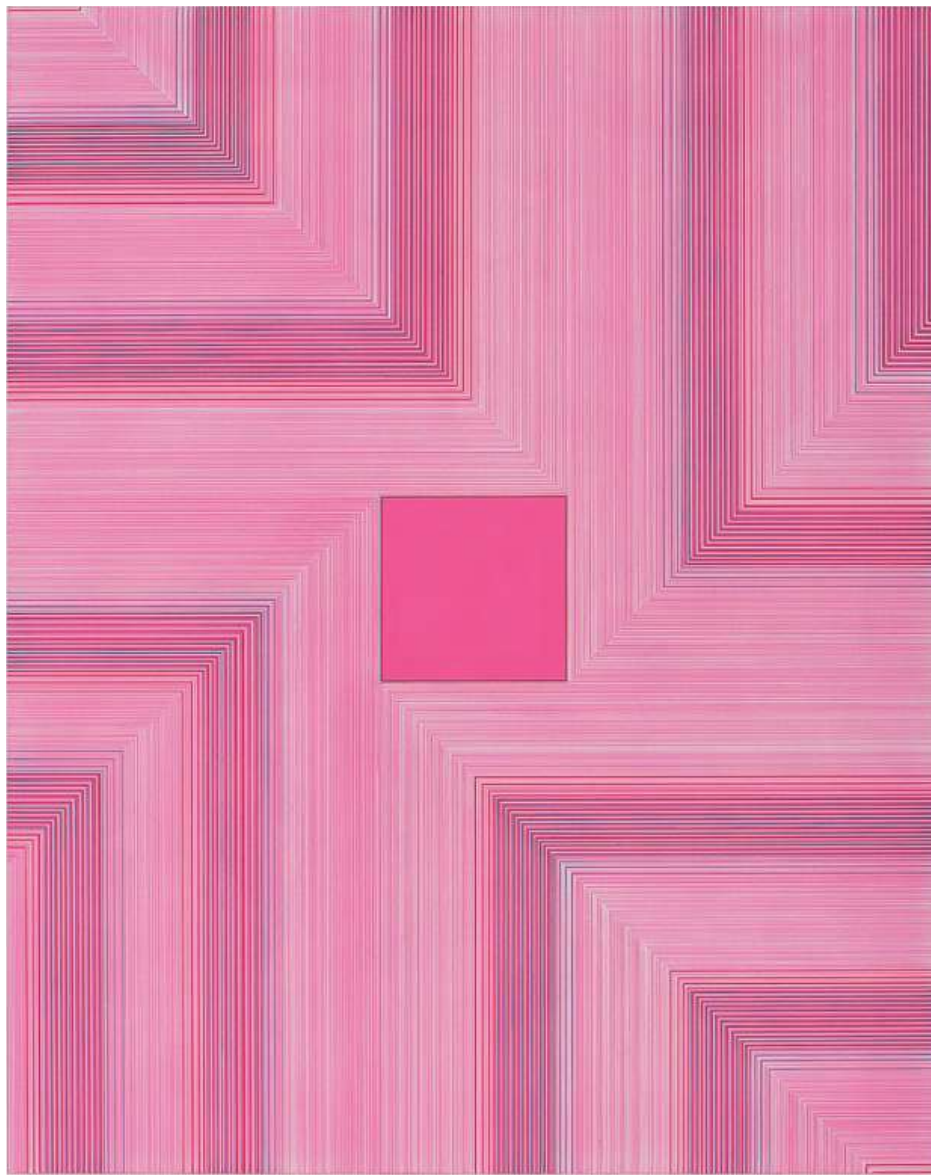
## 彼得·佩里

彼得·佩里于1971年出生于英国伦敦，2003年毕业于切尔西艺术与设计学院并获硕士学位。目前，他生活和工作于英国伦敦。

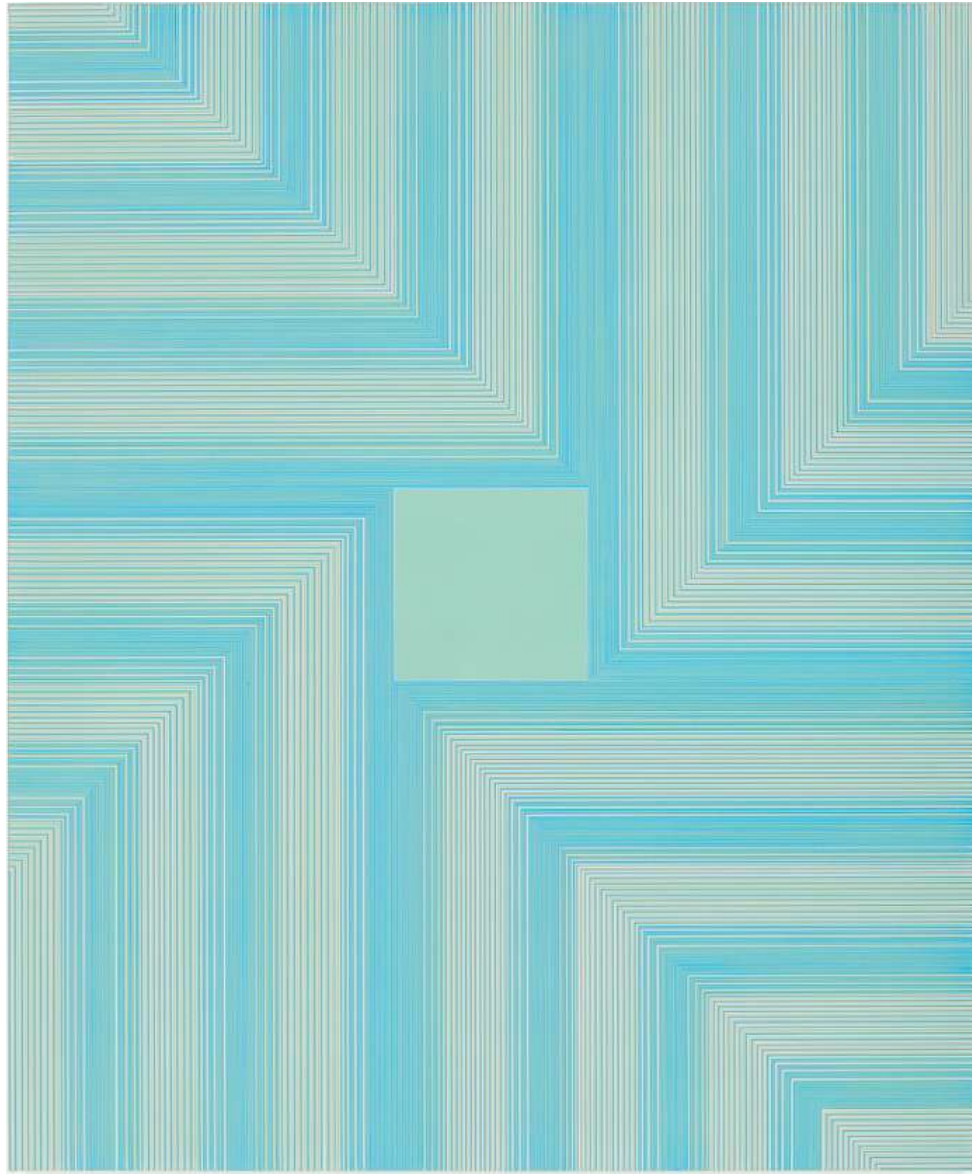
佩里以素描、绘画和雕塑作为主要表现形式，并发展为三个不同的、独立发展而又相互交错的系列作品。他的作品着重呈现了线条与体积、具象和抽象之间的张力，对传统和现代主义影响的询问。

佩里的线条绘画作品以犀利的网络为特征，在喷漆背景上绘出彩色粉笔和记号笔线条。这些作品似乎在追寻一带有神秘色彩的几何语言——又变幻的线条和形状组成的莫尔斯密码——用以描述更为本质的世界。

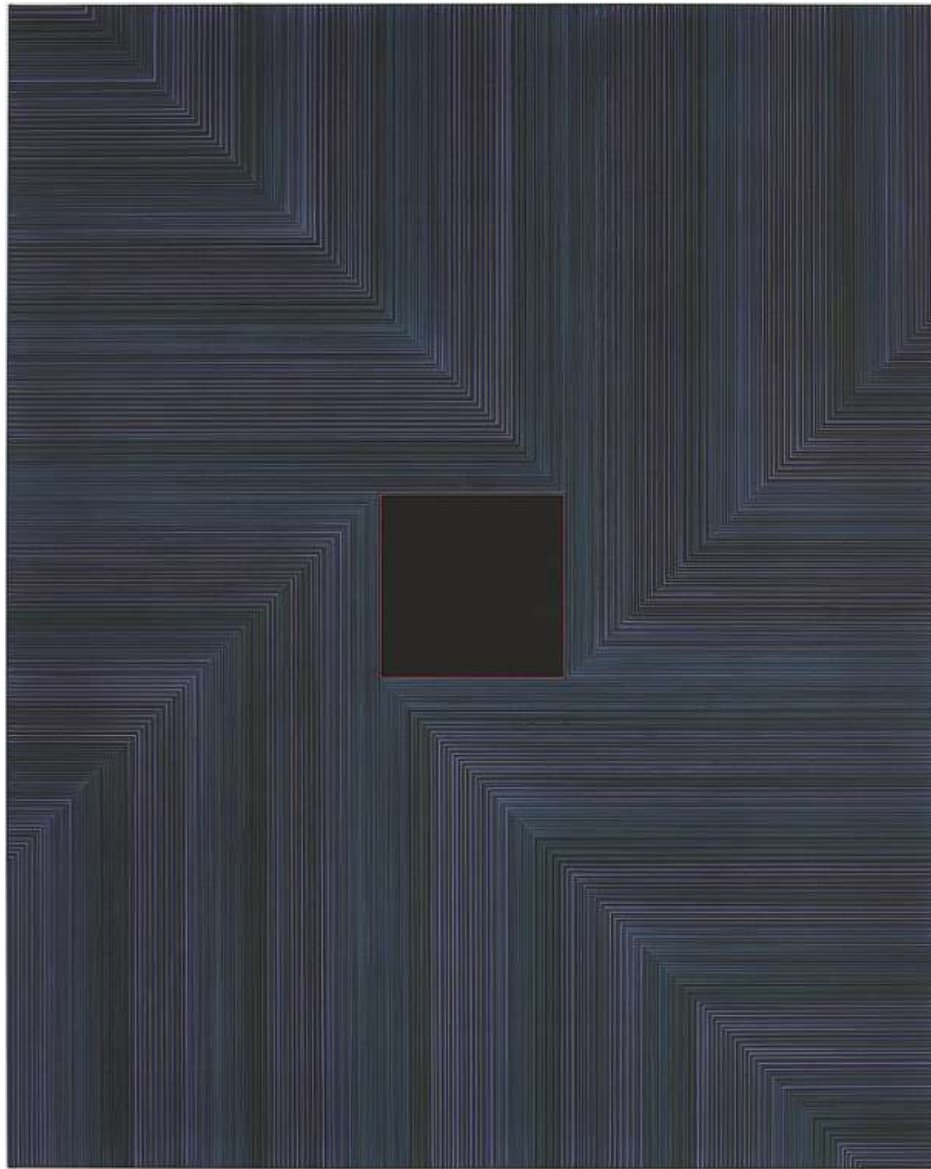
彼得·佩里的主要个展包括：《四伏》(2019)，藝術門香港H Queen's，中国 香港；《不确定》(2016)，Almine Rech萨佛街画廊，英国 伦敦；《数量的统治》(2014)，藝術門，新加坡；《最后的家族》(2013)，Almine Rech画廊，比利时布鲁塞尔；《当下的艺术》(2007)，泰特不列颠美术馆，英国 伦敦；《第十国》(2006)，巴塞尔艺术馆，瑞士 巴塞尔。主要群展包括《分类：泰特收藏的英国当代艺术》(2009)，泰特不列颠美术馆，英国 伦敦；《如何改善世界，英国艺术六十年——艺术委员会收藏展》(2006)，海沃德画廊，英国 伦敦。他的作品收藏于英国泰特现代美术馆，萨奇画廊，维多利亚和阿尔伯特博物馆，大不列颠艺术委员会、瑞士瑞银基金以及巴塞尔艺术馆。



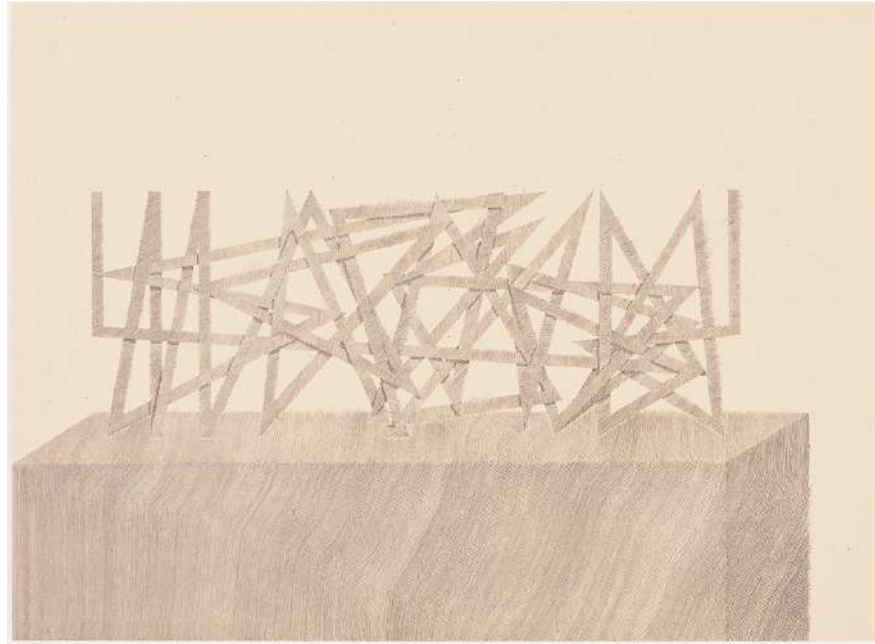
彼得·佩里（生于1971年），舍12（粉红），2018，油彩、马克笔、喷漆、画布，175 x 140 cm (68 7/8 x 55 1/8 in.)



彼得·佩里（生于1971年），舍6（酞菁），2018，油彩、马克笔、喷漆、画布，175 x 140 cm (68 7/8 x 55 1/8 in.)



彼得·佩里（生于1971年），舍6（黑），2019，油彩、马克笔、喷漆、画布，175 x 140 cm (68 7/8 x 55 1/8 in.)



彼得·佩里（生于1971年），**四重奏**，2017，铅笔、原色纸本，58 x 71 cm (22 7/8 x 28 in.)，带框：69 x 91 cm (27 1/8 x 35 7/8 in.)

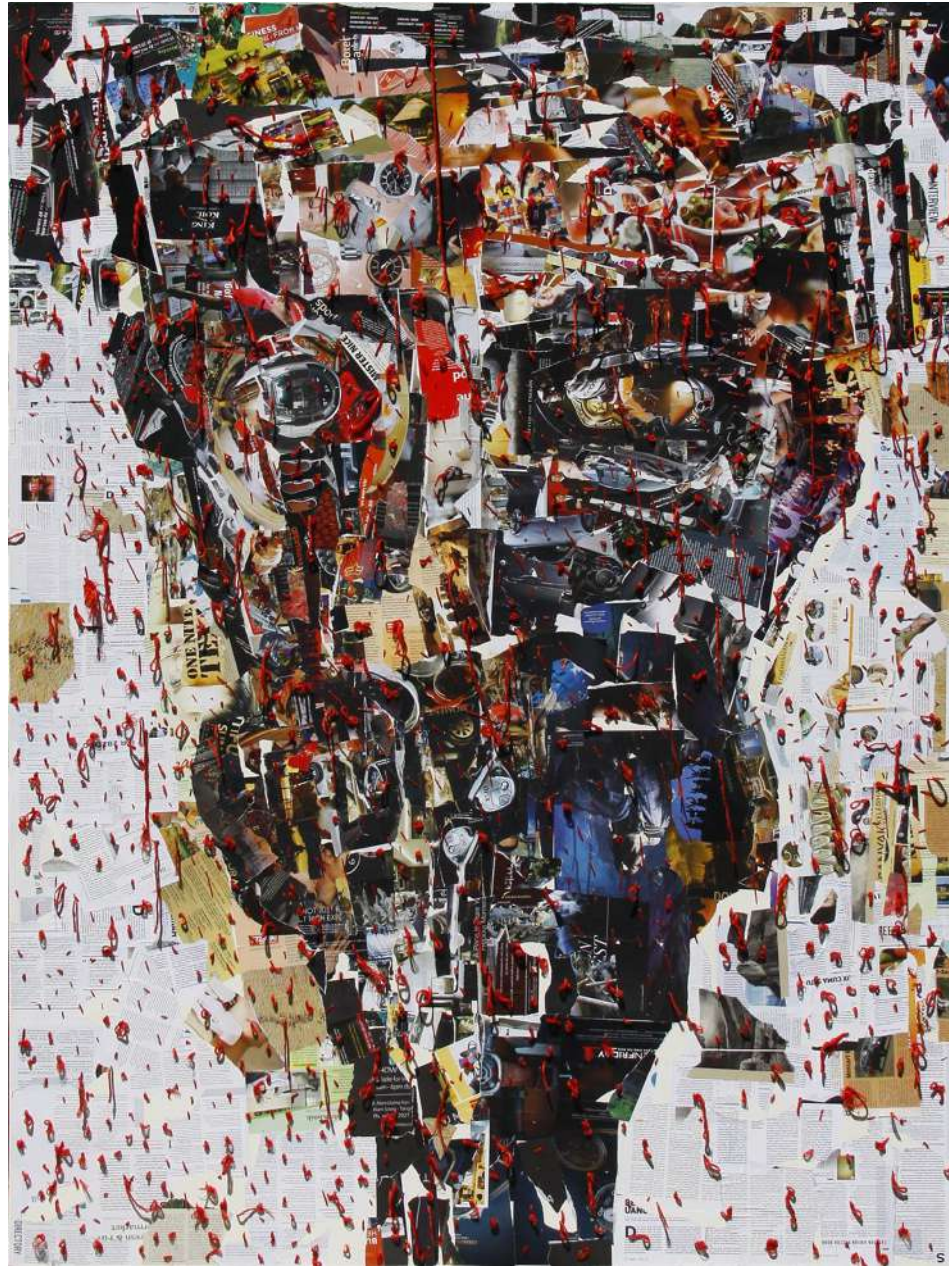
## 嘉多特·布吉尔多

嘉多特·布吉尔多于1970年出生于玛琅，东爪哇，印度尼西亚，并于1995年于玛琅教师学院艺术设计学院毕业。艺术家现居住并工作于玛琅。

他的作品探索反常、怪异、悲剧等元素。艺术家表示他的创作灵感来自于生活中许多不寻常的事件与状况，包括他从周遭的朋友、电视节目及新闻获得的故事与信息。布吉尔多的作品荒诞，刺激观众们重新阐释日常生活中的故事，将其看作是一种新的现实，感受由它引起的种种情绪。艺术家将不同材质和花纹的布料通过拼贴、重叠、撕扯、捆绑等方式创造出独特的视觉感官体验。

布吉尔多使用布料的拼接与磨损技法极为独特，透过画布或挂毯形式呈现。过程中刻意暴露的针脚与线头，有意识地引导观者带着检验的目光去面对作品。一片片的碎布隐喻着人类对大自然的迫害，当中消极且混乱的负面能量与自然和谐发展的精神背道而驰。其中由卷须状的布料构成的作品，隐约可见布料原始的纹理。

艺术家参与多个印度尼西亚及海外地区展览，近期展览包括：《境梦之外》（2019），藝術門，上海，中国；《编织故事》（2016），藝術門，香港苏豪；《生命的化妆舞会》（2015），藝術門，新加坡；《叫喊-印度尼西亚当代艺术展》（2014），罗马当代艺术博物馆；《印度尼西亚纤维艺术》（2012），艺术一新美术馆，雅加达，印度尼西亚；《Jatim艺术现在》（2012），印度尼西亚国家画廊，印尼。



布吉尔多·嘉多特（生于1970年），机械人，2019，帆布、杂志、线，200 x 150 cm (78 3/4 x 59 in.)



# 苏笑柏

苏笑柏是中国最杰出的艺术家之一，1949年他出生于中国湖北省武汉，1965年就读武汉工艺美术学院，1985-87年在北京中央美术学院修习油画。1987年他前往德国杜塞尔多夫国立艺术学院继续研究生学习，并于2003年返回中国。目前在上海和杜塞尔多夫生活和工作。

1987年移居德国之前，苏笑柏的作品倾向于社会现实主义的风格，亲临西方前卫艺术的经历改变了他的观念。在上世纪九十年代，他的作品逐渐远离具象，2003年回到中国后，则明显地更加注重色彩、形状和外观表面等至关重要的特点。祛除了可辨的主题和图像，苏笑柏引人入胜且壮观的作品在运用西方抽象艺术语言的同时，蕴含著中国的哲学传统，包括佛经「色即是空，空即是色」的思想。

苏笑柏选择以深植中国历史的大漆为创作媒介，发展出感性、严谨而不落窠臼的艺术风格。他的作品既愉悦又神秘，细致的画面极富立体感，或是精致的壳型，或是饱满的曲线形，它们凭自身立于世界，有着自己的历程、个性而独立存在。不事于描绘其他物体，他的艺术关切的是「存在」本身。作品的核心在于以视觉语言和艺术语境既阐发形而上的哲学，又关切普遍的人的生存。

苏笑柏近期个展则包括：《无时无刻》(2018)，兵库县立美术馆，日本 神户；《皎洁》(2016)，艺术门，新加坡；《苏笑柏》(2014)，Almine Rech画廊，法国 巴黎。重要群展包括：《世界是你们的，也是我们的》(2016)，白立方，英国 伦敦；《精神：中国当代绘画》，PAC米兰当艺术展馆，意大利 米兰；《忘言一意派系列展》(2015)，艺术门，中国 香港；《寻源问道 - 亚洲与西方当代抽象艺术》(2014)，艺术门，新加坡；《中国抽象艺术，80年代至今：忆原》(2012)，艺术门，中国 香港；《意派——中国抽象艺术30年》(2008)，中国 北京和西班牙 马德里。



苏笑柏（生于1944年），充实1, 2015, 油彩、漆、麻、木, 154 x 147 x 15 cm (60 5/8 x 57 7/8 x 5 7/8 in.)

## 朱金石

朱金石1954年生于北京，是中国抽象艺术和装置艺术最早的实践者。80年代初开始抽象绘画创作。1986年移居柏林后又转入行为、文字、装置等艺术实验。1994年之后往返柏林北京之间。2010年后生活工作于北京。

朱金石多次参加国内外的重要展览，个展包括《甘家口303》（2018），藝術門，中国 上海；《颜料的空缺》（2017），藝術門，新加坡；《避色：朱金石》（2016），藝術門，中国 香港；《朱金石》（2016），元典美术馆，中国北京；《朱金石》（2016），Blum & Poe画廊，美国纽约；《颜料的演绎》（2015-16），中间美术馆，中国北京；《朱金石特别项目：船》（2015），藝術門，交易广场，中国 香港；《朱金石：简易》（2014），藝術門，新加坡；《厚绘画》（2013），藝術門，中国 香港；《朱金石》（2012），Blum & Poe画廊，美国；群展包括《物之魅力：当代中国材质艺术》（2019），洛杉矶郡美术馆，美国 洛杉矶；《红色童话：白兔中国当代艺术收藏》（2019），维多利亚国立美术馆，澳大利亚 墨尔本；《黑色》（2016），Blum & Poe画廊，美国 洛杉矶；《忘言一意派系列展》（2015），藝術門，中国 香港；《厚绘画：Jean Fautrier, Franz West, 朱金石》（2014），Luxembourg & Dayan画廊，美国 纽约；《中华廿八人》（2013-14），鲁贝尔家族收藏，美国 迈阿密；《定向：第四届伊斯坦布尔双年展》（1995），土耳其 伊斯坦布尔；《方阵》（1990），DAAD 画廊，德国柏林；《第一届星星画展》（1979），北京北海公园画舫斋，中国 北京。他的作品见藏众多国际公共机构及私人收藏。



朱金石（生于1954年），垂柳-古歌行，2017，布面油画，180 x 160 cm (70 7/8 x 63 in.)



朱金石（生于1954年），垂柳-飞絮杨，2017，布面油画，180 x 160 cm (70 7/8 x 63 in.)

## 藝術門

香港毕打行  
香港H Queen's  
上海

香港中环毕打街12号毕打行6楼601-605, 电话 (852) 2522 1428  
香港中环皇后大道中80号9楼, 电话 (852) 2857 1328  
中国上海市江西中路181号 邮编200002, 电话 (8621) 6323 1989